



Export Cars

www.export-cars.cz

© 2007-2008 numerio

www.numerio.cz

INSTALAČNÍ PŘÍRUČKA

30.11.2008

Verze 1.0

Technická podpora: Internetové fórum: forum.numerio.cz
On-line chat: www.numerio.cz
E-mail: support@numerio.cz

Obsah

1	Úvod	3
2	Instalace	3
3	Licenční ujednání	8

1 Úvod

Instalace samotné aplikace je vytvořena jako instalační balíček pro operační systém Windows (*.msi), který je současným standardem u aplikací vytvořených pro OS Windows. Pro korektní instalaci je nutné mít nainstalován Microsoft Installer 3.1 nebo vyšší. Uživatel je tedy po spuštění instalace veden krok za krokem (v případě vložení CD do mechaniky je spuštění průvodce obsahem CD zajištěno automaticky, tzv. autorun). Před samotnou instalací se prosím seznámte s licenčními podmínkami.

2 Instalace

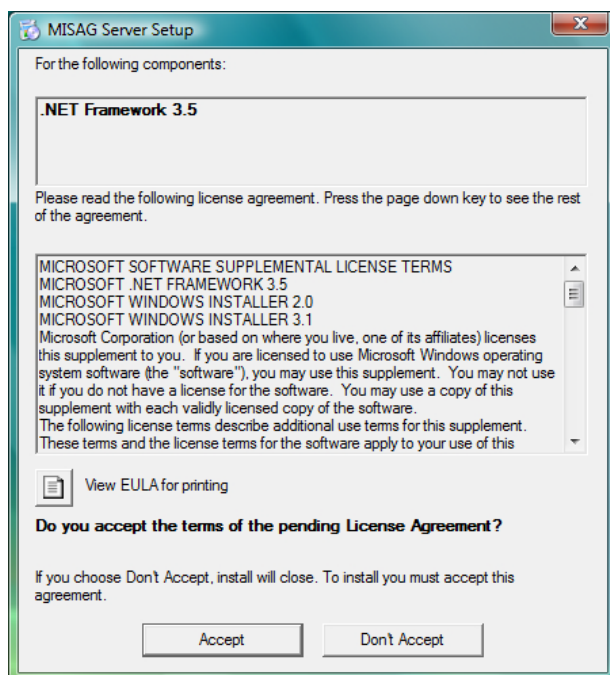
Instalační sada se nachází v adresáři **Install**.

Prerekvizity:

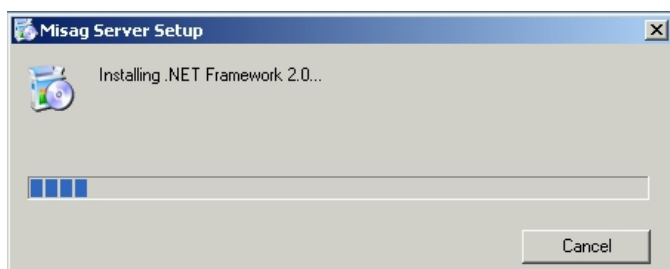
- Numerio Application Updater
- Windows Installer 3.1
- Microsoft .NET Framework 2.0

Systémové požadavky:

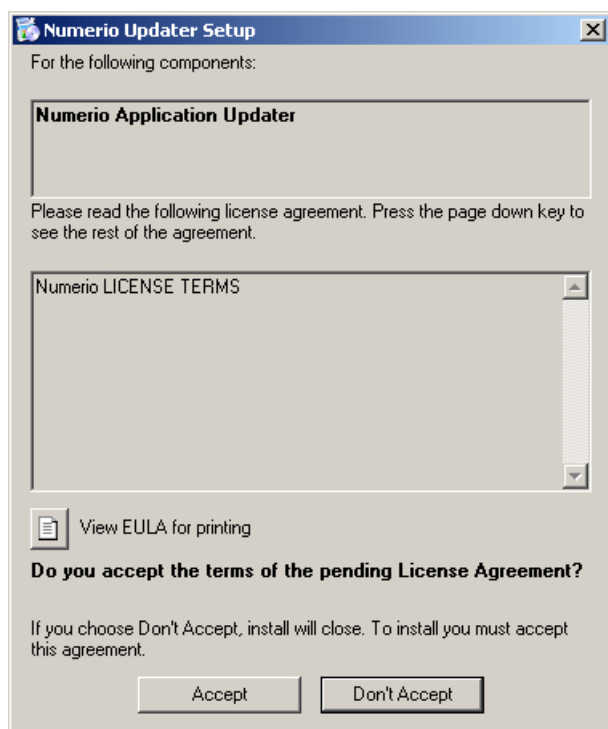
- Microsoft Windows 2000 nebo vyšší
- 128 MB RAM
- 35 MB HDD (+ 100 MB pro .NET Framework 2.0)
- CPU 300 MHz



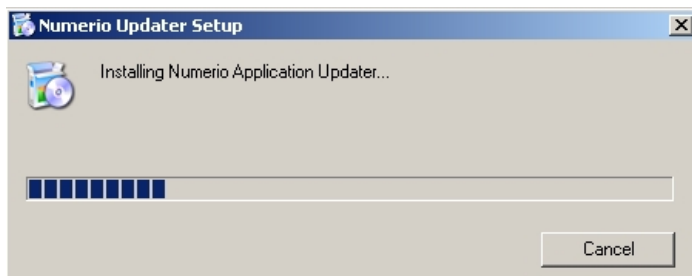
Instalace aplikace Export Cars se skládá ze tří částí (.NET Framework 2.0, Numerio Application Updater a Export Cars). Instalátor detekuje, zda již není některá z částí v počítači nainstalována a pokud ano, tak její instalaci vynechá. Pro zahájení instalace spusťte soubor *setup.exe*, čímž se zobrazí licenční ujednání pro instalaci .NET Frameworku 2.0 (pokud ještě není nainstalován). Pokračujte v instalaci tlačítkem „**Accept**“, čímž dáváte souhlas s uvedenými licenčními podmínkami.



Pokud instalátor instaluje .NET Framework 2.0, pak je zobrazen průběh této instalace. Instalaci můžete opět přerušit pomocí tlačítka „**Cancel**“.



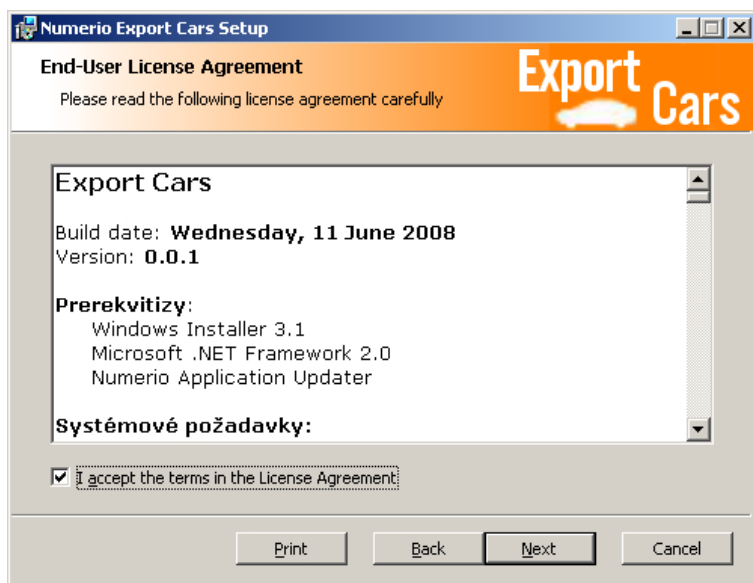
Po instalaci .NET Frameworku se zobrazí licenční ujednání pro instalaci aplikace Numerio Application Updater (pokud ještě není nainstalován). Tato aplikace je nutná pro automatické aktualizace z internetu. Na tuto aplikaci není uvalena žádná licence. Pokračujte tedy tlačítkem „**Accept**“, čímž dáváte souhlas s uvedenými licenčními podmínkami.



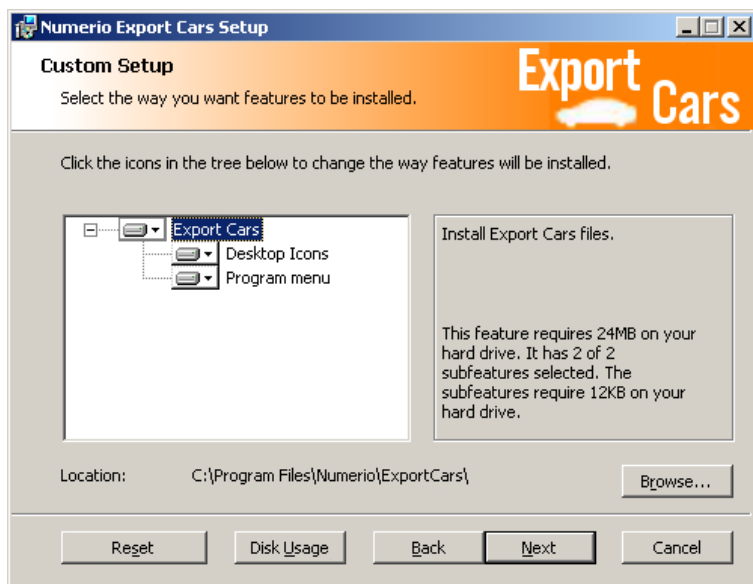
Pokud instalátor instaluje Numerio Application Updater, pak je zobrazen průběh této instalace. Instalaci můžete opět přerušit pomocí tlačítka „**Cancel**“.



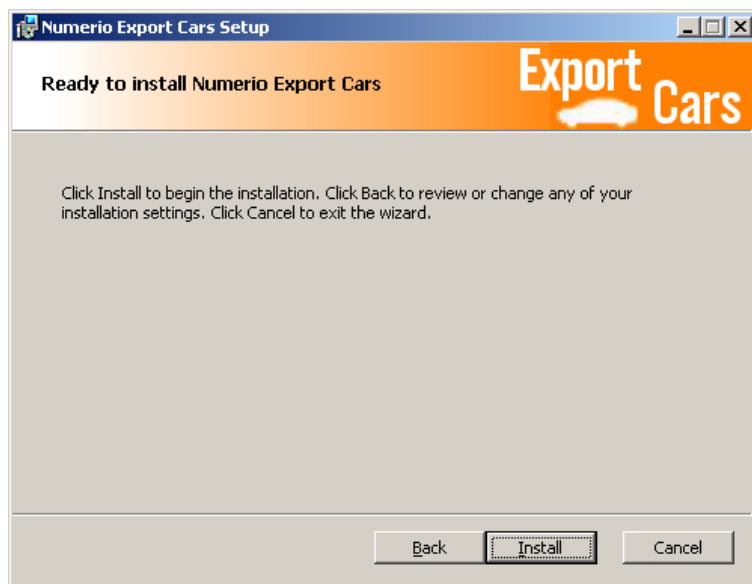
Po nainstalování těchto prerekvizit se zobrazí úvodní obrazovka průvodce instalací samotné aplikace Export Cars. Pokračujte stiskem tlačítka „**Next**“. Instalaci můžete kdykoliv v jejím průběhu ukončit tlačítkem „**Cancel**“ nebo se vrátit v průvodci zpět pomocí tlačítka „**Back**“.



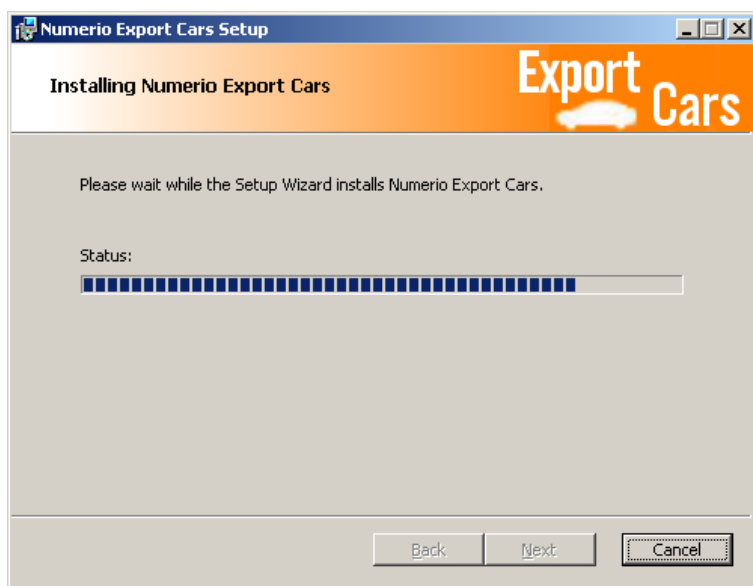
Na další obrazovce jsou uvedeny požadavky na hardware a software nutné pro instalaci a také licenční podmínky. Licenční podmínky si pečlivě přečtěte a akceptujte je zaškrtnutím políčka pod textem. Tím se zpřístupní tlačítko „**Next**“, kterým se pokračuje v instalaci.



Zobrazí se obrazovka, na které můžete specifikovat umístění kam má být aplikace nainstalována, zda se má nainstalovat zástupce na plochu a nabídka do programového menu. Obě volby jsou nastaveny jako výchozí. Pokud si nepřejete některou nainstalovat, rozklikněte ikonu („**Desktop Icons**“ nebo „**Program menu**“) a zvolte poslední ze zobrazené nabídky (křížek). Tlačítkem „**Browse...**“ otevřete dialog pro volbu adresáře kam chcete aplikaci nainstalovat. V instalaci pokračujte tlačítkem „**Next**“.



Nyní je vše připraveno pro zahájení instalace. Instalaci zahájíte tlačítkem „**Next**“.



Instalační program bude kopírovat soubory na pevný disk a instalovat soubory do operačního systému. Průběh této instalace bude zobrazen ukazatelem stavu.



Pokud se zobrazí tato obrazovka, proběhla instalace úspěšně. Průvodce instalací ukončete tlačítkem „**Finish**“.

Aplikaci spustíte buď přes zástupce na ploše s názvem **Export Cars** (pokud nebyla instalace zástupce při instalaci zakázána) nebo z instalačního adresáře (byl zadán při instalaci) spuštěním souboru **ExportCars.exe** nebo přes programovou nabídku **Start->(Všechny)Programy->Numerio->Export Cars** (pokud nebyla při instalaci zakázána).

3 Licenční ujednání

LICENČNÍ SOFTWAREOVÁ SMLOUVA

ING. ALEŠ SATEK (DÁLE JEN “AUTOR PROGRAMU”) VÁM UDĚLUJE LICENCI NA PROGRAMOVÉ VYBAVENÍ POUZE ZA PŘEDPOKLADU, ŽE SOUHLASÍTE S PODMÍNKAMI UVEDENÝMI V TÉTO LICENČNÍ SOFTWAREOVÉ SMLOUVĚ (DÁLE JEN “SMLOUVA”). ZAŠKRTNUTÍM POLÍČKA “**I ACCEPT THE TERMS IN THE LICENSE AGREEMENT**” POD TOUTO SMLOUVOU NEBO ZKOPÍROVÁNÍM, NAINSTALOVÁNÍM, ZAVEDENÍM, ZPŘÍSTUPNĚNÍM NEBO POUŽITÍM VŠECH NEBO JAKÉKOLI ČÁSTI SOFTWARE (PROGRAMOVÉ VYBAVENÍ) SOUHLASÍTE S UZAVŘENÍM TÉTO SMLOUVY. SMLOUVA SE POTOM SJEDNÁVÁ MEZI AUTOREM PROGRAMU A BUĎ VAŠÍ OSOBOU, POKUD POŘIZUJETE TENTO SOFTWARE PRO SEBE, NEBO SPOLEČNOSTÍ NEBO JINOU PRÁVNICKOU OSOBOU, PRO NÍŽ TOTO PROGRAMOVÉ VYBAVENÍ POŘIZUJETE.

POKUD NESOUHLASÍTE NEBO SI NEPŘEJETE ZAVÁZAT SEBE SAMA NEBO SUBJEKT, KTERÝ ZASTUPUJETE (SPOLEČNĚ “VY”), TAK:

- A) NEKOPÍRUJTE, NEINSTALUJTE, NENAHRÁVEJTE, NEZPŘÍSTUPŇUJTE, NEPOUŽÍVEJTE PROGRAMOVÉ VYBAVENÍ;
- B) NEZAŠKRTÁVEJTE POLÍČKO “I ACCEPT THE TERMS IN THE LICENSE AGREEMENT” A ZVOLTE TLAČÍTKO “CANCEL”, ČÍMŽ SE PŘERUŠÍ ZAVÁDĚNÍ TOHOTO SOFTWARE;
- C) DO TŘICETI (30) DNŮ ODE DNE POŘÍZENÍ TOHOTO SOFTWARE, JEJ VRAŤTE V MÍSTĚ, KDE JSTE HO POŘÍDILI, ABY VÁM BYLY VRÁCENY PENÍZE.

KOPÍROVÁNÍ NEBO POUŽÍVÁNÍ TOHOTO PROGRAMOVÉHO VYBAVENÍ NEBO K NĚMU PŘILOŽENÉ DOKUMENTACE, NENÍ-LI TO VE SMLOUVĚ DOVOLENO, JE NELEGÁLNÍ A ZAKLÁDÁ PODSTATNÉ PORUŠENÍ TÉTO SMLOUVY A PORUŠENÍ AUTORSKÉHO PRÁVA A DALŠÍCH PRÁV DUŠEVNÍHO VLASTNICTVÍ K TOMUTO SOFTWARE A DOKUMENTACI. POKUD KOPÍRUJETE NEBO POUŽÍVÁTE VŠECHNY NEBO JAKOUKOLI ČÁST TOHOTO PROGRAMOVÉHO VYBAVENÍ NEBO UŽIVATELSKOU DOKUMENTACI, ANIŽ BYSTE UZAVŘELI TUTO SMLOUVU NEBO ZÍSKALI PÍSEMNÉ POVOLENÍ AUTORA PROGRAMU JINÝM ZPŮSOBEM, PORUŠUJETE AUTORSKÉ PRÁVO A DALŠÍ PRÁVA DUŠEVNÍHO VLASTNICTVÍ. MŮŽETE ZODPOVÍDAT AUTOROVÍ PROGRAMU ZA ŠKODY A MŮŽETE BÝT VYSTAVENI TRESTNÍM SANKCÍM.

1. Definice

- 1.1. „Zpřístupněním“ se rozumí užívání nebo prospěch z aplikování funkcí programového vybavení.
- 1.2. „Instalací“ se rozumí umístění kopie softwaru na pevný disk nebo na jiné paměťové médium jakýmkoli způsobem (například včetně použití instalačního programu, který je součástí programového vybavení).
- 1.3. „Softwarem“ se rozumí počítačový program, do něhož je tato smlouva začleněna, nebo který je dodáván přímo v balení s touto smlouvou.
- 1.4. „Uživatelskou dokumentací“ se rozumí vysvětlující materiály v tištěné nebo elektronické formě, které autor programu včlenil nebo dodal v balíčku se softwarem, nebo

přibalil na něm, nebo je vám zaslal na faktuře, prostřednictvím e-mailu, faxu nebo jinak poté, co jste si pořídili nebo nainstalovali software, včetně například licenčních podmínek, přístupového kódu, pokynů o tom, jak software používat a/nebo technických specifikací.

- 1.5. „Vámi“ rozumíme buď vás osobně (tj. fyzickou osobu, která si čte tuto smlouvu a je vyzvána, aby s ní souhlasila), pokud pořizujete software pro sebe, nebo společnost či jinou právnickou osobu, pro niž pořizujete tento software.

2. Softwarová licence

- 2.1. Software a k němu přiložené dokumentace jsou chráněny autorskými právy, stejně tak jako dalšími zákony a smlouvami o duševním vlastnictví. Software se neprodává, ale poskytuje se licence na jeho použití.
- 2.2. Na počítač můžete nainstalovat a používat pouze jednu kopii tohoto software, bez ohledu na různé verze vydání.

3. Záložní kopie

- 3.1. Pokud vám autor programu neposkytl záložní kopii software, můžete si vytvořit jednu záložní kopii. Záložní kopii můžete používat výhradně pro archivační účely.

4. Omezení

- 4.1. Je zakázáno poskytnout registrační klíč (sériové čísla produktu apod.) jiné osobě, nebo umožnit jiné osobě používat registrovaný či neregistrovaný software.
- 4.2. Je zakázáno jakýmkoliv způsobem software, měnit, překládat jej do zdrojového tvaru, nebo do tvaru assembler, provádět tzv. deassembling, zahrnout jej do jiného software a šířit produkty takto vzniklé, odvozené od původního software a jakkoliv zasahovat do vnitřní struktury software s výjimkou případů uvedených v této smlouvě nebo povolených zákonem.
- 4.3. Bez předchozího písemného souhlasu autora programu nesmíte distribuovat, najmout, půjčit, pronajmout nebo jiným způsobem převést na jinou osobu celé programové vybavení nebo jakoukoli jeho část nebo uživatelskou dokumentaci nebo jakákoli práva, jež jsou udělena v této smlouvě.
- 4.4. Nesmíte nainstalovat nebo zpřístupnit nebo umožnit instalaci nebo zpřístupnění softwaru prostřednictvím internetu, včetně například jeho užívání ve spojení s webovým hostingem nebo podobnou službou, nebo software zpřístupnit třetím stranám na vašem počítačovém systému prostřednictvím internetu. To lze pouze se souhlasem autora programu a uzavřením nové smlouvy, která toto explicitně dovoluje.
- 4.5. Ze softwaru nebo uživatelské dokumentace nesmíte odstranit, pozměnit nebo zakrýt jakákoli sdělení o vlastnictví, nálepky nebo známky.
- 4.6. Nesmíte používat žádné vybavení, zařízení, software nebo jiné prostředky určené k obcházení nebo odstranění jakékoli formy ochrany proti kopírování, kterou používá autor programu ve spojitosti se softwarem, nebo používat software spolu s přístupovým kódem, sériovým číslem nebo s jiným prostředkem ochrany proti kopírování, který nedodal přímo autor programu.
- 4.7. Zákazy uvedené v tomto článku 4. mohou být uplatněny v rozsahu, v němž uplatnění takového zákazu povolují příslušné zákony (včetně zákonů provádějících Směrnici EC 91/250 o právní ochraně počítačových programů). Důkazní břemeno při prokazování, že příslušné zákony nepovolují uplatnění jakéhokoliv takového zákazu, ponesete vy.

5. Záruky a odpovědnost za škody

- 5.1. Autor programu ručí za to, že programové vybavení bude v zásadě funkční v souladu s příloženými písemnými materiály a dokumentací po dobu dvou (2) let (730 dní) ode dne převzetí.
- 5.2. Autor programu odmítá v maximálním rozsahu, který povoluje příslušný zákon, všechny ostatní záruky, ať už výslovně či implicitně, včetně záruk obchodovatelnosti či vhodnosti pro ten-který účel.
- 5.3. V maximálním rozsahu, který povoluje příslušný zákon, nebude autor programu v žádném případě zodpovědný za jakékoli možné škody (včetně speciálních, náhodných, následných, anebo nepřímých škod, osobní újmy, ztráty obchodních zisků, přerušení podnikání, ztráty obchodních informací, anebo jakékoliv jiné finanční škody), které vyplynou z používání programového vybavení či nemožnosti jeho použití.
- 5.4. Autor programu neručí za škody vzniklé nesprávným provozováním programového vybavení v rozporu s podmínkami uvedenými v uživatelské dokumentaci. V případě jakékoliv škody vzniklé uživateli nebo třetí osobě přímo nebo nepřímo na základě používání programového vybavení je případná odpovědnost autora programu za tuto škodu výslovně podmíněná jeho zaviněním a případná výše náhrady škody v žádném případě nepřesáhne smluvní pokutu ve výši ceny programového vybavení.
- 5.5. Je-li programové vybavení označeno v okně s informacemi o aplikaci nebo přímo v hlavní obrazovce jako "BETA" nebo "ZKUŠEBNÍ VERZE", jde o zkušební verzi, která může obsahovat některé chyby a nedostatečné řešení problémů. Za škody způsobené zkušební či neregistrovanou verzí nenese autor žádnou zodpovědnost.

6. Doba platnosti smlouvy

- 6.1. Smlouva nabývá platnosti okamžikem, kdy jste obdržel instalační balíček obsahující programové vybavení.
- 6.2. Smlouva zůstává v platnosti, pokud neporušíte smluvní podmínky. Platnosti smlouva pozbývá automaticky, aniž by autor programu musel smlouvu vypovědět, okamžikem, kdy učiníte cokoli v rozporu s ustanoveními této smlouvy. Tato smlouva rovněž pozbývá platnosti okamžikem, kdy po dodání nové verze programového vybavení vstoupí v platnost licenční ujednání na tuto novou verzi programového vybavení mezi vámi a autorem programu. V okamžiku, kdy skončí platnost této smlouvy, jste povinen přestat programové vybavení dále jakkoliv používat.

7. Další upozornění a ustanovení

- 7.1. BEZPEČNOSTNÍ MECHANISMY AUTORIZACE MOHOU SOFTWARE ZABLOKOVAT, POKUD SE HO POKUSÍTE PŘEVÉST NA JINÝ POČÍTAČ, MANIPULUJETE-LI S MECHANISMY NASTAVENÍ DATUMU NA VAŠEM POČÍTAČI, POUŽÍVÁTE-LI SOFTWARE PO UPLYNUTÍ PLATNÉ ZKUŠEBNÍ DOBY NEBO OMEZENÉ DOBY PLATNOSTI LICENCE NEBO POKUD PROVÁDÍTE URČITÉ DALŠÍ ČINNOSTI, KTERÉ MOHOU ZMĚNIT NASTAVENÍ BEZPEČNOSTNÍHO REŽIMU. VÍCE INFORMACÍ JE UVEDENO V PŘÍSLUŠNÉ UŽIVATELSKÉ DOKUMENTACI NEBO JE NA VYŽÁDÁNÍ K DISPOZICI U AUTORA PROGRAMU.

8. Prerekvizity a knihovny třetích stran

- 8.1. Pokud jsou součástí instalačního balíčku softwarové produkty nebo knihovny třetích stran, potom se ně tato licenční smlouva nevztahuje. Na tyto produkty se vztahují licenční ujednání, která jsou vám zobrazena při jejich instalaci (pokud existují).
- 8.2. Pokud jsou v software použity knihovny nebo další software, který je pod záštitou **GNU Lesser General Public License** vydávané *Free Software Foundation*, potom je uveden v okně s informacemi o aplikaci, včetně znění této licence. Na vás, jako uživatele takto šířeného díla přecházejí všechna práva a povinnosti vyplývající z GNU Lesser General Public License (<http://www.gnu.org/licenses/lgpl.html>).
- 8.3. Programové vybavení, které od autora programu získáváte je tak licenčně rozděleno na tři části. První část tvoří software od autora programu, na které se vztahuje tato licenční softwarová smlouva. Druhou část tvoří volně šiřitelné knihovny a programové moduly, které licenčně podléhají GNU Lesser GPL. A třetí část tvoří doplňkový software nutný k fungování celého programu (tzv. prerekvizity), které se instalují samostatně a mají svou vlastní licenční politiku.